



EHEIM ControlCenter

EHEIM
professional 3^e

350 (Typ 2074) **450** (Typ 2076) **700** (Typ 2078)



D **Bedienungsanleitung**

1. Einleitung

Vielen Dank dass Sie sich für den innovativsten und modernsten Aquarienaußenfilter von EHEIM entscheiden haben. Bevor Sie mit der Installation beginnen, lesen Sie sich bitte diese Anleitung sorgfältig durch.

Mit dem EHEIM ControlCenter und dem **EHEIM Interface** (USB-Konverter -4020740- Optional nicht im Lieferumfang enthalten) können Sie, Ihren EHEIM *professionel 3e* Außenfilter bequem und komfortabel über die USB-Schnittstelle Ihres Computers steuern, überwachen, programmieren und updaten. Auf Ihrem Computer muss dafür die EHEIM ControlCenter Software installiert sein.

In dieser Anleitung wird die Installation und Konfiguration für das Betriebssystem Windows XP™ / Windows® Vista (32-Bit) beschrieben.

2. Inhaltsverzeichnis

1.	Einleitung.....	2
2.	Inhaltsverzeichnis	2
3.	Systemanforderungen.....	3
4.	Sicherheitshinweise	4
5.	Installation EHEIM ControlCenter	5
6.	Installation des EHEIM Interface.....	6
7.	Der erste Start des EHEIM ControlCenter.....	7
8.	Verbindung mit dem Außenfilter herstellen	8
9.	Symbolleiste EHEIM ControlCenter	9
10.	Einstellung Filterfunktionen.....	10
10.1.	constant flow	10
10.2.	12h bio function	11
10.3.	stream function.....	12
10.4.	manual mode.....	13
11.	Softwareaktualisierung.....	14
11.1	Softwareaktualisierung EHEIM ControlCenter.....	15
11.2	Firmwareaktualisierung Ihres EHEIM Außenfilters	15
12.	Systemeinstellungen.....	16
13.	Mein Filter.....	17
14.	Mein Aquarium.....	18
15.	Hilfefunktion.....	19
16.	Reset des Filters auf Werkseinstellung	20
17.	Hinweise für erfahrene Benutzer.....	21
17.1.	COM-Port des Interfaces im Gerätemanager verändern.....	21
18.	EHEIM ControlCenter deinstallieren	23
19.	Was tun, wenn	23
20.	Technischer Support.....	25

3. Systemanforderungen

Sie benötigen für den Betrieb der Software das **EHEIM Interface** (Best.-Nr.: 4020740), sowie einen EHEIM Außenfilter *professionel 3e* mit USB-Anschlussmöglichkeit.

Ihr Computer benötigt ein CD/DVD-Laufwerk und mindestens ca. 250 MB freien Festplattenspeicher für die Softwareinstallation, sowie einen freien USB-Steckplatz (USB 1.0 / 2.0) für das **EHEIM Interface**.

Auf Ihrem Computer muss mindestens das Microsoft® Servicepack 2, sowie der Microsoft® Windows Installer 3.1 installiert sein. Sollten diese Komponenten bei Ihnen nicht installiert sein, so können Sie diese kostenlos auf der Microsoft® Internetseite herunterladen oder über die Updatefunktion Ihres Windows Betriebssystems.



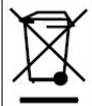
Für die Ansicht der Bedienungsanleitung benötigen Sie den Adobe® Reader, den Sie sich kostenlos auf der Adobe® Internetseite herunterladen können.

Optional wird eine Internetverbindung für die Updatefunktion der Software benötigt.

Das EHEIM ControlCenter ist kompatibel mit Windows XP™ und Windows® Vista (32-Bit).

TIPP: Es wird empfohlen, ein Systembackup anzulegen, bevor Sie das EHEIM ControlCenter installieren oder entfernen.

4. Sicherheitshinweise

	Nur zur Verwendung in Räumen. Für aquaristische Einsatzbereiche.
	Bevor Sie die Hand ins Aquarienwasser eintauchen, sind alle im Wasser befindlichen Elektrogeräte vom Netz zu trennen.
	Das Netzkabel des Gerätes kann nicht ersetzt werden. Ein externes Netzkabel sowie Netzteil darf nicht repariert werden. Bei Beschädigung der Kabel darf das Gerät nicht mehr benutzt werden. Bei Beschädigungen eines externen Netzkabels oder Netzteiles müssen diese immer erneuert werden. Wenden Sie sich an Ihren Fachhändler oder an Ihre EHEIM Service Stelle.
	Der Austausch von Heizwendel und Elektronik darf nur von EHEIM-Kundendienststellen ausgeführt werden.
	Dieses Gerät ist nicht dafür bestimmt, durch Personen (einschließlich Kinder) mit eingeschränkter physischer, sensorischen oder geistigen Fähigkeiten oder mangels Erfahrung und /oder mangels Wissen benutzt zu werden, es sei denn, sie werden durch eine für Sicherheit zuständige Person beaufsichtigt oder erhielten von ihr Anweisungen, wie das Gerät zu benutzen ist. Kinder sollten beaufsichtigt werden, um sicherzustellen, dass sie nicht mit dem Gerät spielen.
	Das Produkt ist nach den jeweiligen nationalen Vorschriften und Richtlinien approbiert und entspricht den EU-Normen.
	Vorsichtsmaßnahmen bei Handhabung elektrostatisch entladungsgefährdeter Bauelemente beachten.
	Dieses Produkt nicht mit dem normalen Hausmüll entsorgen. Führen Sie es Ihrer örtlichen Entsorgungsstelle zu.

5. Installation EHEIM ControlCenter

Für die Installation des EHEIM ControlCenter, legen Sie die mitgelieferte CD in Ihr CD/DVD-Rom Laufwerk ein und folgen Sie den Anweisungen auf dem Bildschirm.

Hinweis!

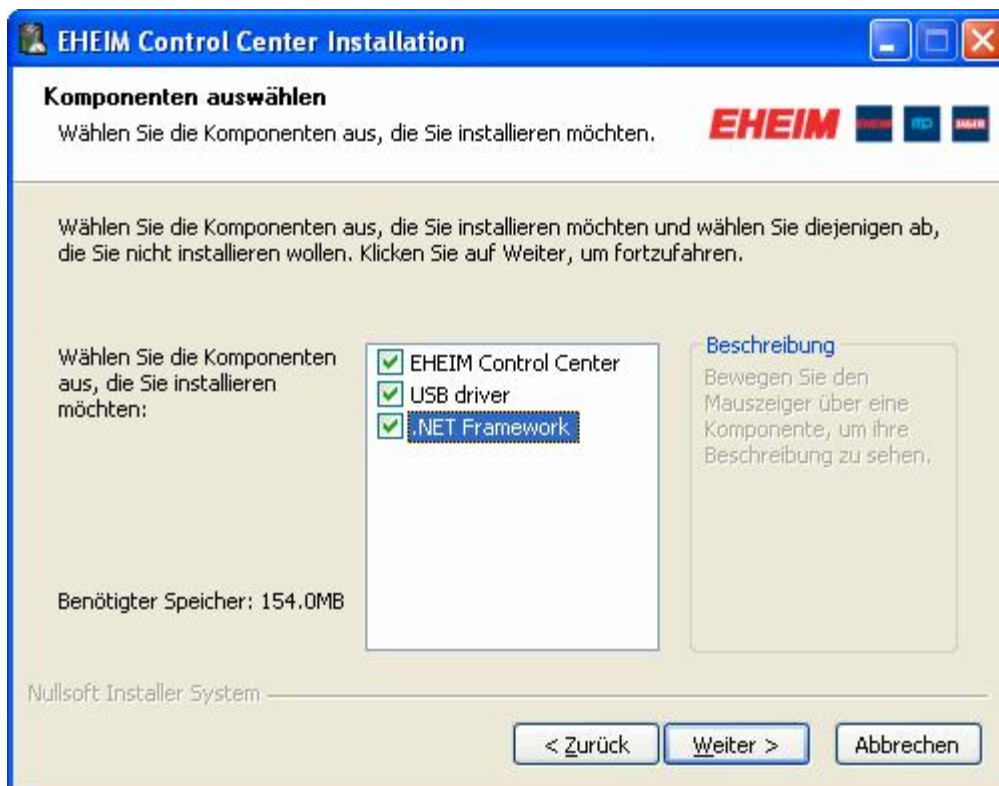
Startet die CD nicht automatisch, gehen Sie wie folgt vor.

- Auf der CD finden Sie die Setupdatei des EHEIM ControlCenter
- Mit einem Doppelklick auf die „Setup.exe“ starten Sie die Installation.
- Folgen Sie den Anweisungen auf dem Bildschirm.



ACHTUNG:

Bei der ersten Installation des EHEIM ControlCenter müssen Sie unbedingt alle Komponenten auswählen.



Hinweis!

→Führen Sie einen nach Abschluss der Installation unbedingt einen Neustart durch!

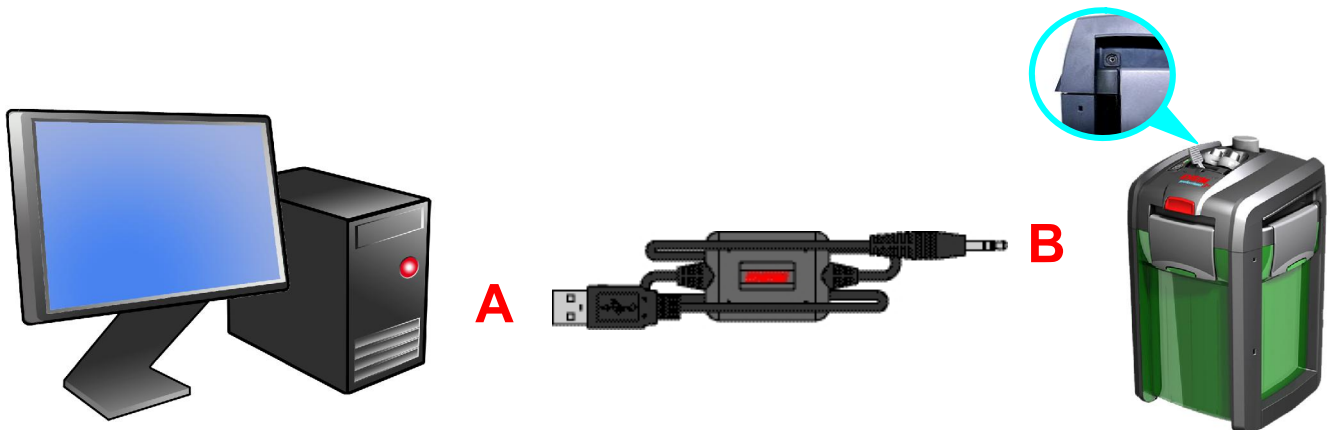
Nach erfolgreicher Installation finden Sie auf Ihrem Desktop ein neues Icon mit dem Namen „EHEIM ControlCenter“. Starten Sie das EHEIM ControlCenter mit einem Doppelklick auf das Icon.



6. Installation des EHEIM Interface

Bevor Sie Ihren Computer und Ihren Außenfilter mit dem EHEIM Interface verbinden, müssen Sie das EHEIM ControlCenter erfolgreich installiert haben.

Verbinden Sie nun den USB-Stecker (**A**) des EHEIM Interface mit einem freien USB-Steckplatz Ihres Computers. Der Klinkenstecker (**B**) wird direkt in die dafür vorgesehene Buchse am Pumpenkopf Ihres EHEIM *professionel 3e* Außenfilters eingesteckt.



Hinweis:

Die Kabellänge des EHEIM Interface kann mit einer handelsüblichen USB-Verlängerung auf maximal 5 m verlängert werden.

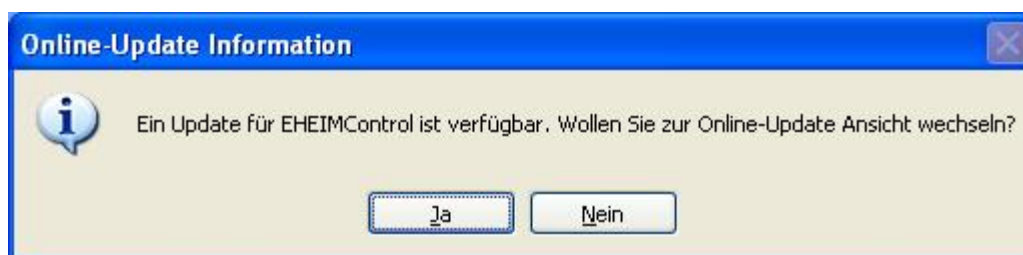
WiFi™ - TIPP:

Sie können Ihren EHEIM *professionel 3e* Außenfilter auch **kabellos (WiFi)** betreiben, dazu benötigen Sie zusätzlich einen **USB Device Server**. Wir empfehlen Ihnen den Zylex Wireless/Wired Hi-Speed USB Device Server, isochron (SX-2000WG+).

7. Der erste Start des EHEIM ControlCenter

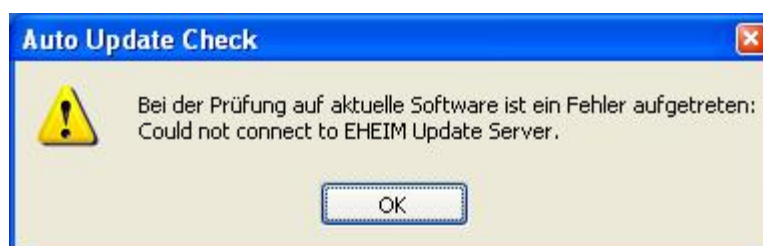
Stellen Sie sicher, dass Ihr Filter über den Netzstecker in Betrieb ist und die Pumpe ordnungsgemäß läuft.

Mit einem Doppelklick auf das EHEIM ControlCenter Icon starten Sie die Anwendung. Bei bestehender Internetverbindung wird automatisch überprüft, ob bereits Updates vorhanden sind. Sind Updates verfügbar, folgen Sie den Anweisungen auf dem Bildschirm.



Tip: Genauere Informationen über die Updatefunktion werden in dieser Anleitung unter **Punkt 11.**, „Softwareaktualisierung“ beschrieben.

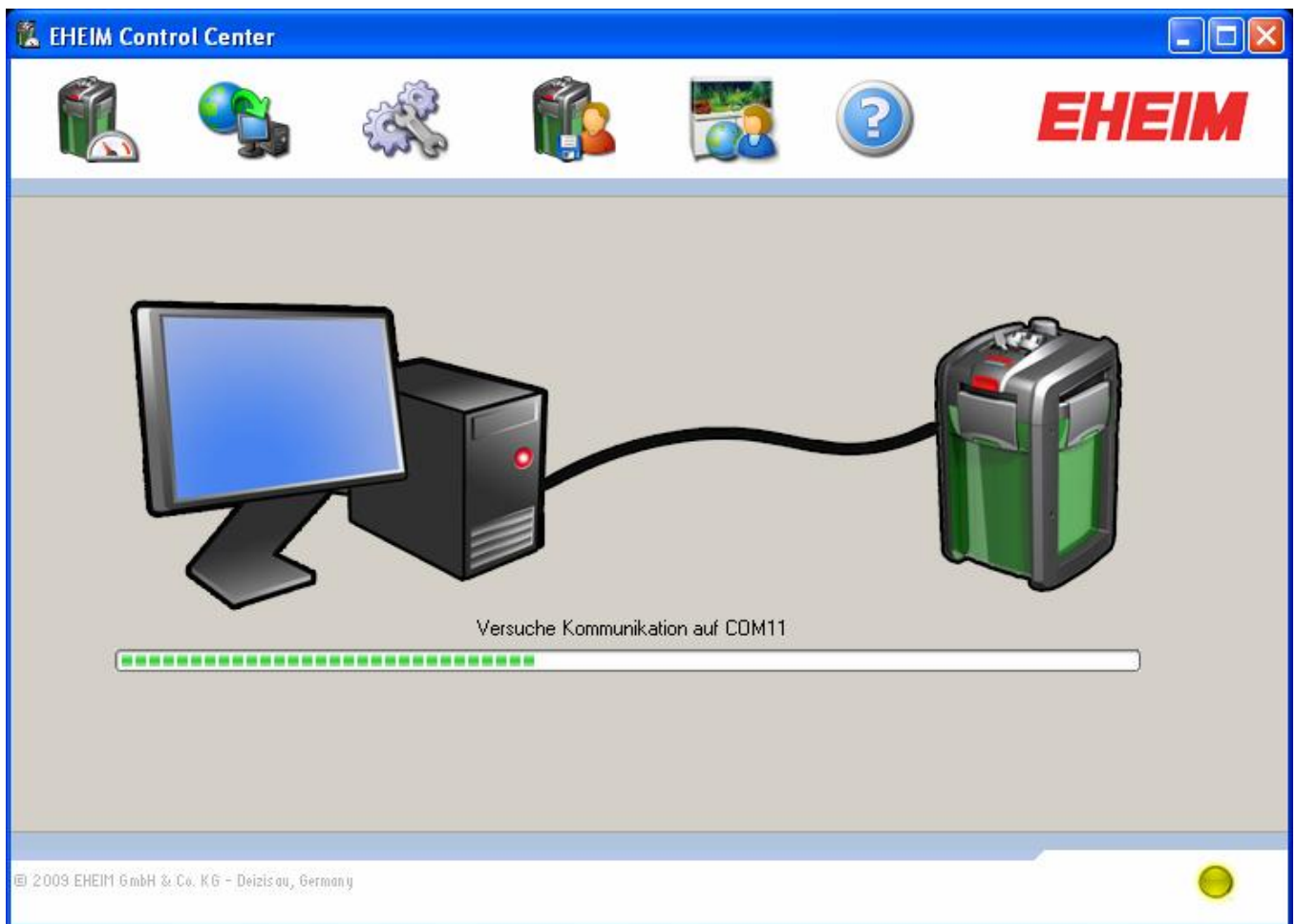
Wenn Sie beim Starten des EHEIM ControlCenter keine bestehende Internetverbindung haben, öffnet sich ein Informationsfenster mit dem Hinweis, dass Sie nicht mit dem EHEIM Updateserver verbunden werden konnten. Eine automatische Überprüfung, ob sich Ihre Softwareversion auf dem neuesten Stand befindet, ist dann nicht möglich. Sie können das Hinweisenster mit „OK“ bestätigen und das EHEIM ControlCenter wird gestartet.



8. Verbindung mit dem Außenfilter herstellen

Stellen Sie sicher, dass das Netzkabel Ihres Filters eingesteckt ist.




Wenn Ihr Computer nun über das EHEIM Interface mit Ihrem EHEIM *professionel 3e* Außenfilter verbunden ist und alle benötigten Komponenten der Software installiert wurden, wird nach starten des EHEIM ControlCenter automatisch nach einem angeschlossenen *professionel 3e* Außenfilter gesucht. Hierbei werden alle verfügbaren COM-Schnittstellen Ihres Computers überprüft. Wird der Außenfilter an einer COM-Schnittstelle erkannt, wird die Verbindung zum Filter automatisch hergestellt und Sie kommen direkt in die Bedienoberfläche zur Auswahl der einzelnen Betriebsmodi.



Herstellen der Verbindung

Der aktuelle Verbindungsstatus wird Ihnen immer rechts unten in allen Bedienoberflächen angezeigt. Sollten Sie Probleme mit der automatischen Verbindung haben, finden Sie weitere Informationen unter **Punkt 12.**, „Systemeinstellungen“ und unter **Punkt 17.1.** „COM-Port des Interface im Gerätemanager verändern“.

Symbole Verbindungsstatus EHEIM ControlCenter und Außenfilter:

	Verbindung hergestellt
	Verbindung wird hergestellt
	Keine Verbindung

9. Symbolleiste EHEIM ControlCenter



Symbolleiste EHEIM ControlCenter

In der Symbolleiste stehen Ihnen folgende Auswahloptionen zur Verfügung:

	Öffnet die Bedienoberfläche zur Auswahl und Einstellung der unterschiedlichen Filterfunktionen
	Öffnet die Updatefunktion um online nach Aktualisierungen zu suchen. (Internetverbindung notwendig)
	Öffnet die Bedienoberfläche der Systemeinstellungen.
	Öffnet die Bedienoberfläche „Mein Filter“ mit Ihren gespeicherten Einstellungen.
	Öffnet die Bedienoberfläche „Mein Aquarium“, mit Zugriff auf die EHEIM Fisch- und Pflanzendatenbank. Hier können Informationen zu Ihrem Fisch- und Pflanzenbesatz abgerufen werden. (Internetverbindung notwendig)
	Öffnet die Bedienoberfläche „Hilfe“.

Auswahloptionen Symbolleiste

Statusanzeige des Filters in den einzelnen Betriebsmodi:

11
2009

Aktueller Modus
constant flow

Parameter
 Durchfluss: 712.2 l/h
 Drehzahl: 3120 U/min
 Laufzeit: 46 h


Geschätzte Standzeit des Filters bis zur nächsten Reinigung. (Anzeige Monat/Jahr)
 Wenn der Verschmutzungsgrad in den roten Bereich sinkt, sollte der Filter umgehend gereinigt werden.

Aktueller Betriebsmodus des Filters

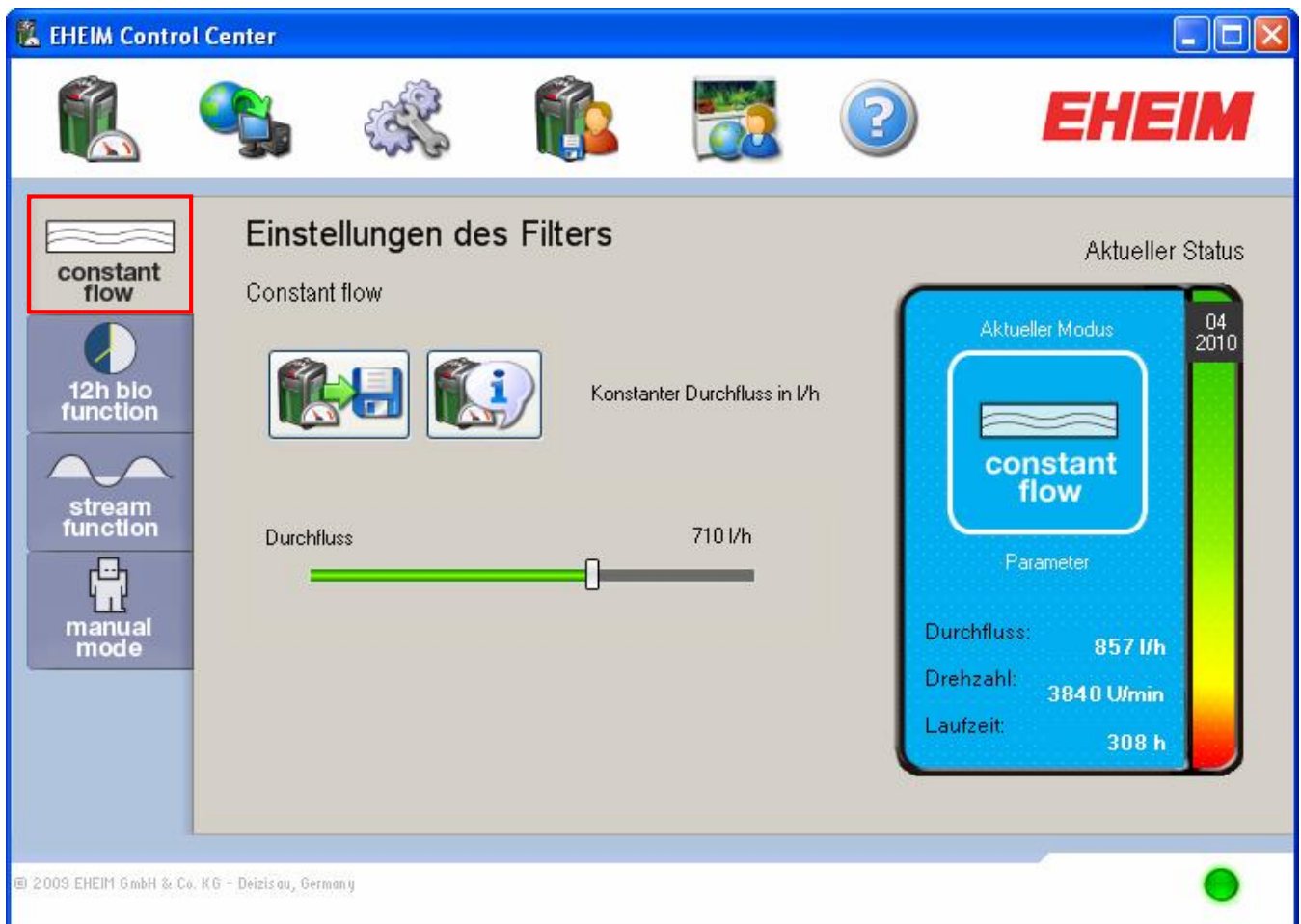
Aktuelle Anzeigewerte von Durchfluss, Drehzahl und Gesamtlauzeit des Filters.

Statusanzeige Filter

10. Einstellung Filterfunktionen

Klicken Sie auf  um in die Bedienoberfläche „Einstellungen des Filters“ zu gelangen.

10.1. constant flow




The screenshot shows the EHEIM Control Center software interface. The window title is "EHEIM Control Center". The interface features a top navigation bar with icons for filter status, system settings, manual mode, and help. The main area is titled "Einstellungen des Filters" (Filter Settings) and is currently set to "Constant flow". A sidebar on the left contains buttons for "constant flow", "12h bio function", "stream function", and "manual mode". The "constant flow" button is highlighted with a red box. The main display area shows a slider for "Durchfluss" (Flow) set to 710 l/h. Below the slider are two icons: a filter with a save icon and a filter with an information icon. To the right, a "Aktueller Status" (Current Status) panel displays the "Aktueller Modus" (Current Mode) as "constant flow" and lists parameters: "Durchfluss: 857 l/h", "Drehzahl: 3840 U/min", and "Laufzeit: 308 h". The date "04 2010" is also visible. At the bottom left, the copyright notice "© 2009 EHEIM GmbH & Co. KG - Deizisau, Germany" is present.

Betriebsmodus „constant flow“

Zunehmende Verschmutzung im Filter erkennt die Elektronik automatisch und regelt auf die von Ihnen eingestellte Durchflussmenge automatisch nach. Das garantiert über längere Zeit gleich bleibende Durchflusswerte, bis ein gewisser Verschmutzungsgrad erreicht ist, der durch die Elektronik nicht mehr ausgeglichen werden kann.

Sie können nun die von Ihnen gewünschte Durchflussmenge (l/h) bequem über den Schieberegler verringern oder erhöhen. Der Filter regelt nun bei zunehmender Verschmutzung automatisch auf die von Ihnen eingestellte Durchflussmenge nach.

Mit Klick auf die Schaltfläche  können Sie Ihre Einstellungen speichern. Die gespeicherten Einstellungen lassen sich in der Bedienoberfläche „Mein Filter“ wieder aufrufen.

10.2. 12h bio function

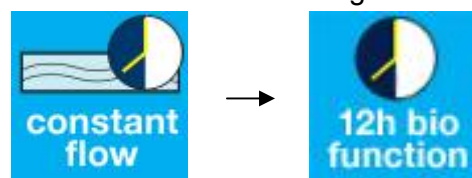
Betriebsmodus „12h bio function“


Die 12h bio function, wechselt elektronisch zwischen zwei einstellbaren Durchflussmengen im 12 Stunden Rhythmus.

Tipp: Sie können hier zum Beispiel tagsüber in den ersten 12 Stunden eine niedrige Durchflussmenge einstellen und über Nacht in den zweiten 12 Stunden, die Durchflussmenge nach Ihren Wünschen erhöhen. Oder richten Sie die 12h bio function nach der Beleuchtungsphase Ihres Aquariums ein.

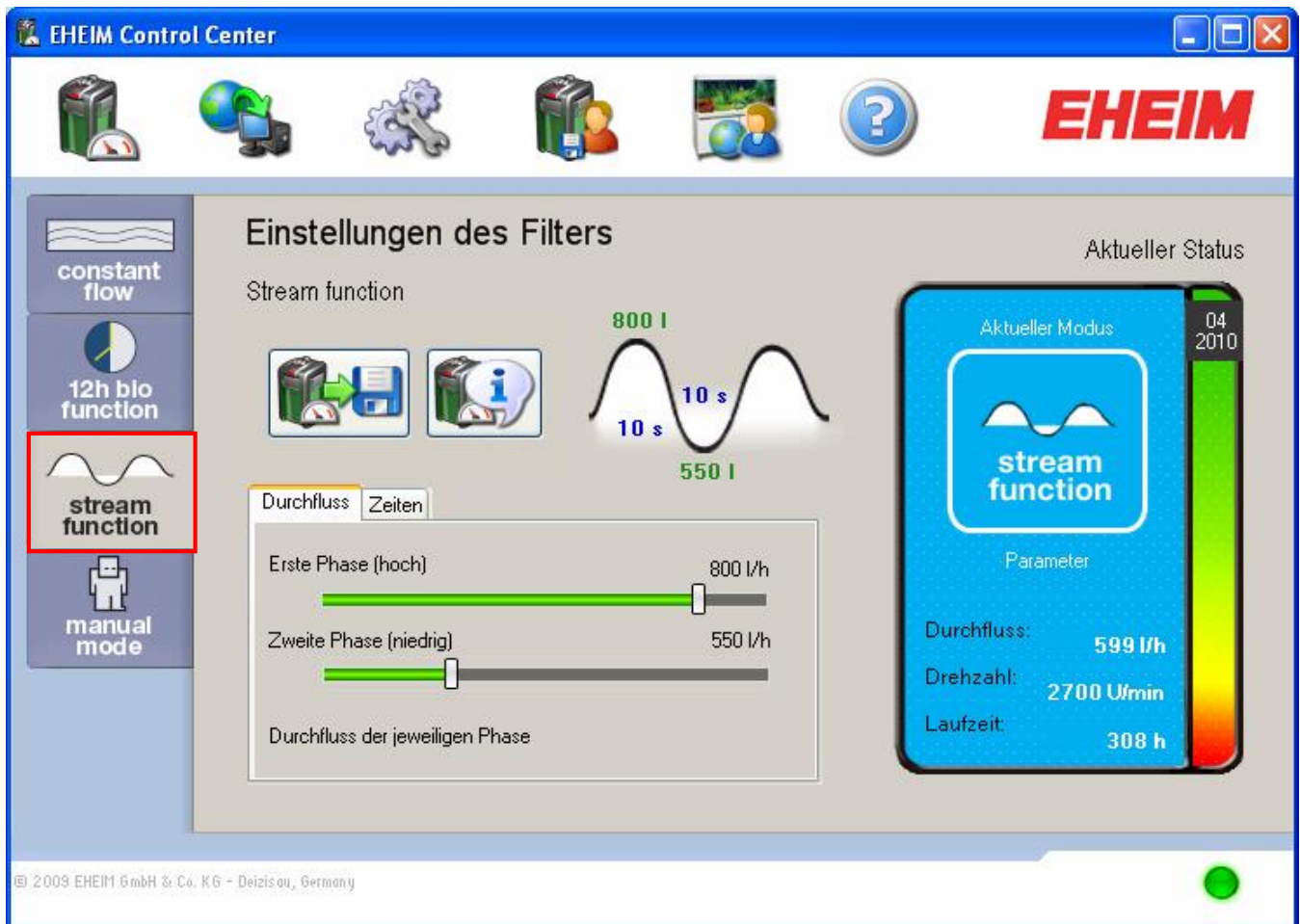
Über den obersten Schieberegler können Sie die Durchflussmenge für die ersten 12 Stunden einstellen und über den mittleren Schieberegler die Durchflussmenge für die zweiten 12 Stunden. Mit Hilfe des untersten Schiebereglers legen Sie die Startzeit des Modus fest.

Die Aktivierung des Modus erkennen Sie durch Änderung des Icons im Statusfenster.



Mit Klick auf die Schaltfläche  können Sie Ihre Einstellungen speichern. Die gespeicherten Einstellungen lassen sich in der Bedienoberfläche „Mein Filter“ wieder aufrufen.

10.3. stream function



EHEIM Control Center

Einstellungen des Filters

Stream function

Aktueller Status

04 2010

stream function

Parameter

Durchfluss: 599 l/h

Drehzahl: 2700 U/min

Laufzeit: 308 h

Durchfluss

Zeiten

Erste Phase (hoch) 800 l/h

Zweite Phase (niedrig) 550 l/h


Durchfluss der jeweiligen Phase

© 2009 EHEIM GmbH & Co. KG - Deizisau, Germany

Betriebsmodus „stream function“

Die elektronisch gesteuerte Wechselströmung der „stream function“ sorgt im Süß- und Meerwasseraquarium für naturnahe Strömungsverhältnisse. Gerade im Bereich der Meerwasseraquaristik können Sie mit der nützlichen „stream function“ einen naturgetreuen Wellengang des Meeres in Ihrem Aquarium simulieren.

Unter dem Register „Durchfluss“ können Sie Anhand der zwei Schieberegler die gewünschte Durchflussmenge (l/h) der jeweiligen Phase einstellen. Unter dem Register „Zeiten“ können Sie über die zwei Schieberegler die gewünschte Dauer (Zeit) der jeweiligen Phase einstellen. Ihre eingestellten Werte werden Ihnen in der abgebildeten Kurvengrafik angezeigt.

Mit Klick auf die Schaltfläche  können Sie Ihre Einstellungen speichern. Die gespeicherten Einstellungen lassen sich in der Bedienoberfläche „Mein Filter“ wieder aufrufen.

10.4. manual mode



Betriebsmodus „manual mode“

Die elektronische Nachregelung wird in diesem Modus komplett deaktiviert. Der Wasserauslauf lässt bei zunehmender Verschmutzung des Filters nach (wie bei einem normalen, herkömmlichen Außenfilter ohne Elektronik).

Sie starten diesen Modus durch Klick auf



Jetzt können Sie über + / - Ihre gewünschte Durchflussmenge einstellen.

Im Gegensatz zu den anderen Modi, können Sie in diesem Modus keine Einstellungen speichern.

Die entsprechende Schaltfläche  ist deaktiviert.

11. Softwareaktualisierung

Klicken Sie auf  um in die Bedienoberfläche „Softwareaktualisierungen“ zu gelangen.

Hier haben Sie die Möglichkeit, das EHEIM ControlCenter, sowie auch die Firmware Ihres EHEIM *professionel 3e* Außenfilters über eine bestehende Internetverbindung zu aktualisieren. Falls Sie auf Ihrem Computer eine Firewall installiert haben, müssen Sie Ihre Firewall so konfigurieren, dass das EHEIM ControlCenter auf Ihre Internetverbindung zugreifen darf, ansonsten können Sie keine Softwareaktualisierungen herunterladen. Lesen Sie hierzu bitte die Bedienungsanleitung Ihrer Firewall.



EHEIM ControlCenter

Software Aktualisierung

Halten Sie Ihren Filter immer auf dem neuesten Stand der Technik. Damit sind Sie immer auf der Höhe der Zeit und profitieren von den neuesten Entwicklungen aus dem Hause EHEIM.

Aktueller Status

Aktueller Modus: constant flow

Parameter:

- Durchfluss: 447 l/h
- Drehzahl: 2100 U/min
- Laufzeit: 689 h

EHEIM ControlCenter

Installierte Version: 1.0.0 **Neueste Version:** 1.0.1

Firmware des Filters

Installierte Version: 3.80 **Neueste Version:** n/a

Bei jedem Programmstart automatisch prüfen


© 2009 EHEIM GmbH & Co. KG - Deizisau, Germany

Bedienoberfläche „Softwareaktualisierung“

Bei bestehender Internetverbindung auf die Schaltfläche


klicken. Es wird überprüft, ob Updates vorhanden sind.

11.1 Softwareaktualisierung EHEIM ControlCenter

Sollte es für Ihre EHEIM ControlCenter Software eine neuere Version als die aktuell angezeigte Version geben, dann können Sie mit einem Klick auf die Schaltfläche  die neue Softwareversion herunterladen. Folgen Sie hierfür bitte den weiteren Anweisungen auf dem Bildschirm.

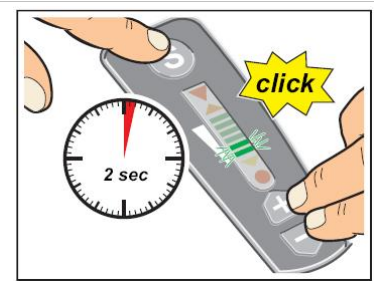
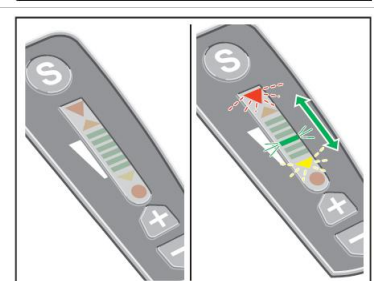
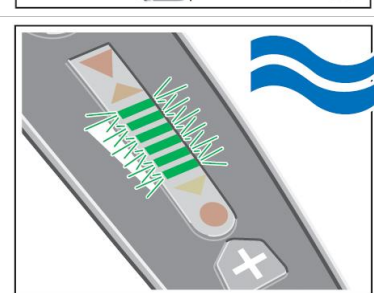
11.2 Firmwareaktualisierung Ihres EHEIM Außenfilters

Stellen Sie sicher, dass das Netzkabel Ihres Filters eingesteckt ist und der Filter in Betrieb ist. Eine Firmwareaktualisierung ist nur im laufenden Betrieb des Filters möglich.

Sollte es für Ihren EHEIM *professionel 3e* Außenfilter eine neuere Filtersoftware als die bereits auf dem Filter installierte Version geben, dann können Sie mit einem Klick auf die Schaltfläche  die neue Firmware auf Ihrem Filter aktualisieren.


Folgen Sie dann unbedingt den weiteren Anweisungen auf dem Bildschirm und trennen Sie während des Updatevorganges unter keinen Umständen das EHEIM Interfacekabel oder die Stromversorgung Ihres Filters oder Ihres Computers !!!

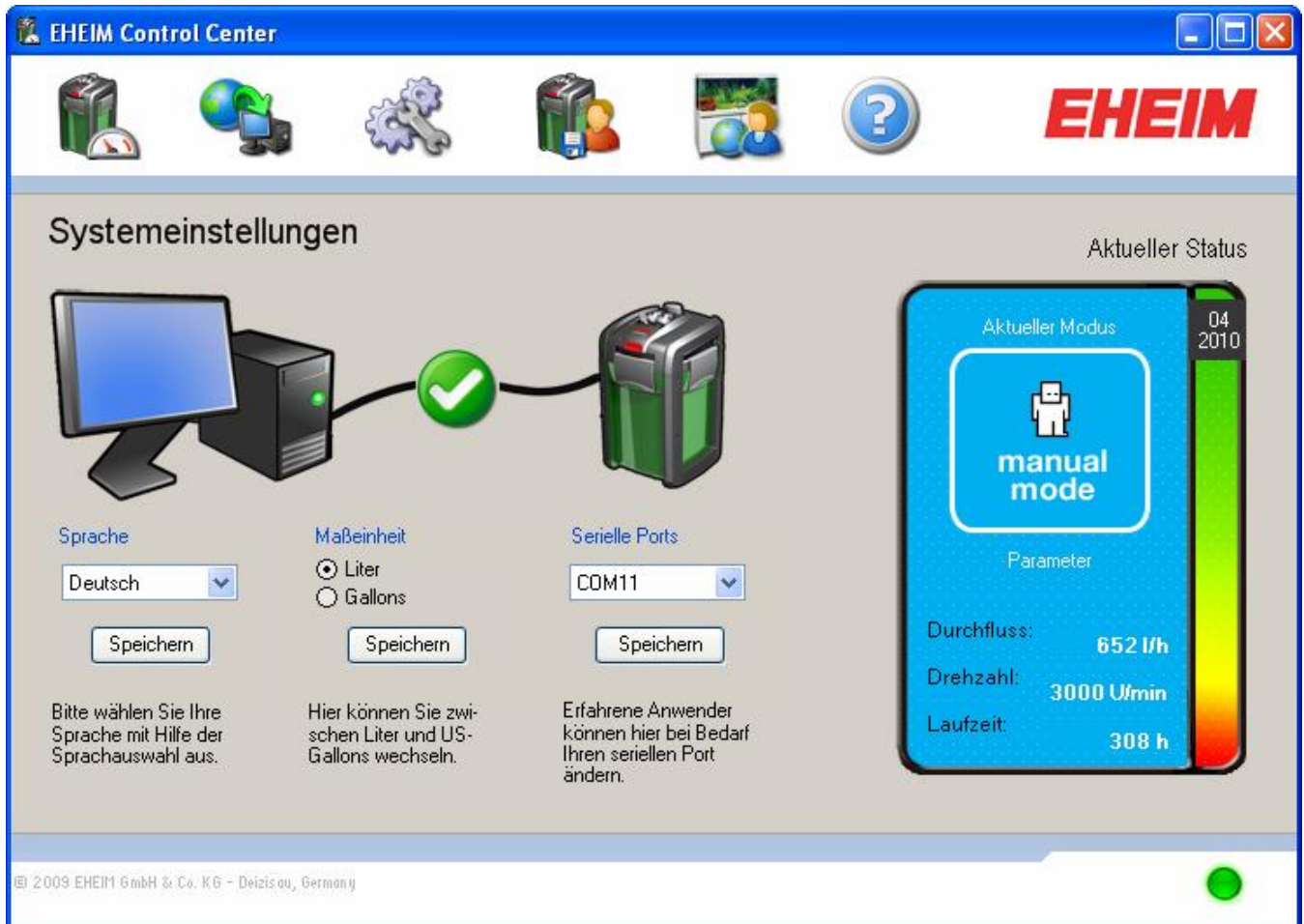
Nach erfolgreicher Aktualisierung der Firmware ist der Filter außer Betrieb gesetzt. Sie müssen nun an Ihrem Filter unbedingt einen „Reset“ durchführen! Erst nach einem „Reset“ wird im Filter die neu installierte Firmware verwendet.

	<p>Für einen Reset des Filters die Tasten „S“, „+“ und „-“ am Filterdisplay für mindestens 2 Sekunden gleichzeitig gedrückt halten</p>
	<p>Die Pumpe und die Elektronik schalten sich für ca. 5 Sekunden aus und das System kalibriert sich anschließend neu</p>
	<p>Der Filter läuft nun im Automatikmodus (Werkseinstellung 6 grüne LED's leuchten)</p>

Tipp: Durch Aktivierung der Funktion „Bei jedem Programmstart automatisch prüfen“ werden Sie bei jedem Programmstart informiert, ob neue Updates auf dem EHEIM Updateserver verfügbar sind.

12. Systemeinstellungen

Klicken Sie auf  um in die Bedienoberfläche „Systemeinstellungen“ zu gelangen.





Bedienoberfläche „Systemeinstellungen“

Hier können Sie die Maßeinheit von Liter auf US Gallons umstellen und Ihre Auswahl mit bestätigen.

Wird Ihr Filter beim Starten des EHEIM ControlCenter nicht automatisch erkannt und verbunden, kann der COM-Port manuell geändert werden. Änderung mit bestätigen.

Der aktuelle Verbindungsstatus zwischen dem EHEIM ControlCenter und Ihrem Außenfilter wird Ihnen direkt angezeigt.

Symbole Verbindungsstatus:

	Verbindung hergestellt
	Keine Verbindung

13. Mein Filter



Klicken Sie auf  um in die Bedienoberfläche „Mein Filter“ zu gelangen.

The screenshot shows the 'EHEIM Control Center' window. The title bar reads 'EHEIM Control Center'. The main area is titled 'Mein Filter' and displays the following information:

- Modell / Typ:** EHEIM Prof 3e / 2074020
- Max. Pumpleistung:** 1500 l/h
- Geeignete Aquarien:** 180 - 350 l

Next to this information is the 'EHEIM professional 3e 350' logo. Below the specifications, there is a 3D image of the filter unit and a text block: 'Der EHEIM Control Center bietet Ihnen die Möglichkeit, Ihre individuellen Einstellungen zu speichern und diese später wieder an den Filter zu schicken. Hier finden Sie die von Ihnen gespeicherten Einstellungen.'

Five settings are listed with corresponding play button icons:

- 1 Stream Function (15 Sekunden)
- 2 Constant Flow (Optimale Einstellungen)
- 3 Manual Mode (Starke Strömung)
- 4 -- leer --
- 5 -- leer --


On the right side, there is a 'Aktueller Status' panel showing 'Aktueller Modus' as 'manual mode' with a person icon. Below this, it lists 'Parameter' with the following values:

- Durchfluss: 874 l/h
- Drehzahl: 4020 U/min
- Laufzeit: 308 h

The status panel also shows a date '04 2010' and a vertical color bar on the right. At the bottom left, there is a copyright notice: '© 2009 EHEIM GmbH & Co. KG - Deizisau, Germany'. A green status indicator is visible at the bottom right of the window.


Bedienoberfläche „Mein Filter“

In „Mein Filter“ sind die letzten fünf gespeicherten Einstellungen abgelegt, die Sie zuvor in einem der unterschiedlichen Betriebsmodi abgespeichert haben.

Mit einem Klick auf das Symbol  können Sie eine abgespeicherte Einstellung aufrufen und direkt an Ihren Außenfilter senden. Die abgespeicherten Werte werden übernommen.

14. Mein Aquarium



Klicken Sie auf  um in die Bedienoberfläche „Mein Aquarium“ zu gelangen.

EHEIM Control Center

Mein Aquarium

Aktueller Status

Besuchen Sie die EHEIM Fisch- und Pflanzen-Datenbanken im Internet.

Hier finden Sie eine Fülle neuer Informationen und Tipps aus der Wasserwelt.

Lebensräume, Wasserpflege, Fisch- und Pflanzenwelt werden übersichtlich dargestellt.

Die Links werden nach einem Klick in einem neuen Browserfenster geöffnet.

Direkt zur EHEIM-Webseite im Internet:

www.eheim.de

Parameter

Durchfluss:	874 l/h
Drehzahl:	4020 U/min
Laufzeit:	309 h

04 2010

© 2009 EHEIM GmbH & Co. KG - Deizisau, Germany

Bedienoberfläche „Mein Aquarium“

In der Bedienoberfläche „Mein Aquarium“ haben Sie die Möglichkeit, auf der EHEIM Internetseite in der EHEIM Fisch- und Pflanzendatenbank zu stöbern und erhalten interessante Informationen zu Ihrem aktuellen Fisch- und Pflanzenbesatz in Ihrem Aquarium. (Internetverbindung wird benötigt)

15. Hilfefunktion



Klicken Sie auf  um in die Bedienoberfläche „Hilfe“ zu gelangen.

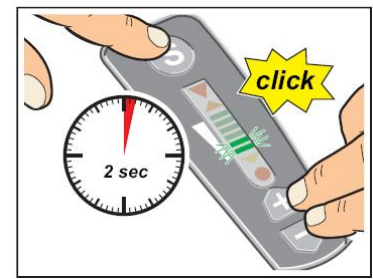
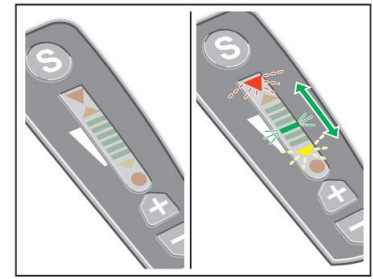
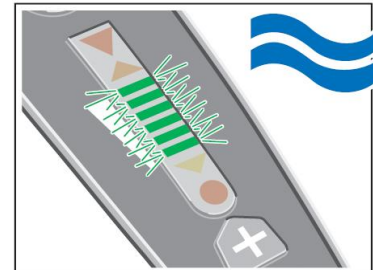


Bedienoberfläche „Hilfe“

In der Bedienoberfläche der Hilfefunktion können Sie die Hilfedatei des EHEIM ControlCenter öffnen und bei Fragen oder Problemen in der Hilfedatei nach Informationen und Lösungen suchen.

16. Reset des Filters auf Werkseinstellung

Sie haben die Möglichkeit Ihren EHEIM *professionel 3e* Außenfilter jederzeit durch einen Reset wieder auf die Werkseinstellung zurück zu setzen. Alle Einstellungen die über das EHEIM ControlCenter am Filter vorgenommen wurden, gehen verloren.

	<p>Für einen Reset des Filters die Tasten „S“, „+“ und „-“ am Filterdisplay für mindestens 2 Sekunden gleichzeitig gedrückt halten</p>
	<p>Die Pumpe und die Elektronik schalten sich für ca. 5 Sekunden aus und das System kalibriert sich anschließend neu</p>
	<p>Der Filter läuft nun im Automatikmodus (Werkseinstellung 6 grüne LED's leuchten)</p>

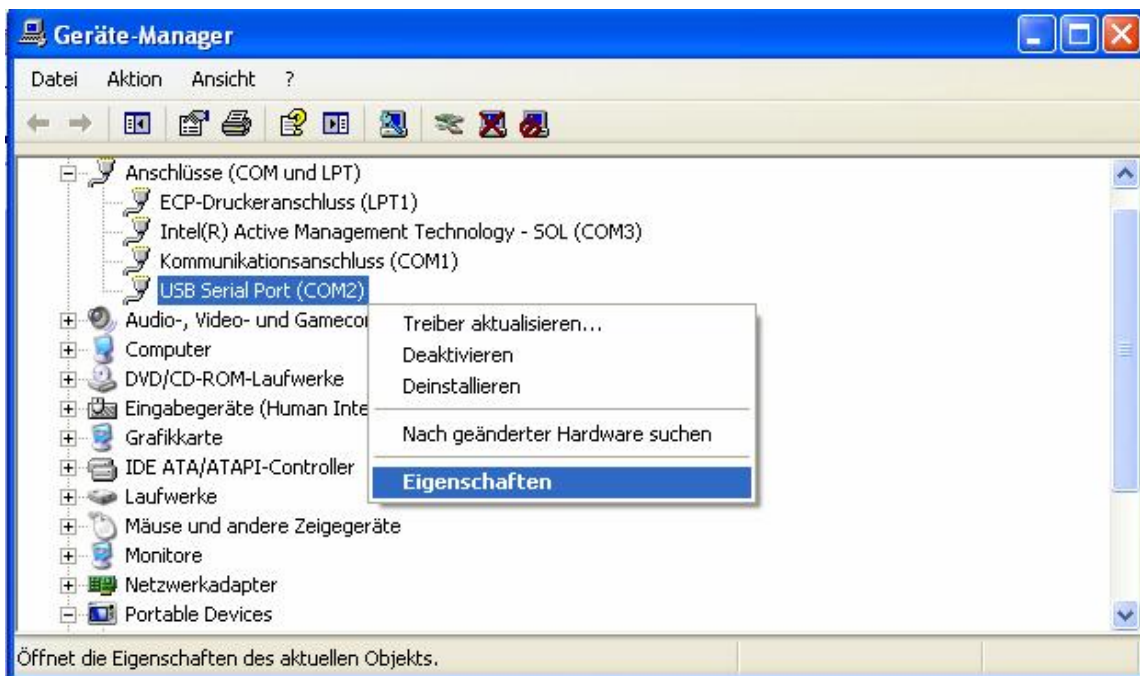
17. Hinweise für erfahrene Benutzer

Die folgenden Hinweise und Einstellungen sollten nur von erfahrenen Benutzern vorgenommen werden, da diese Änderungen in das System Ihres Computers eingreifen.

17.1. COM-Port des Interfaces im Gerätemanager verändern

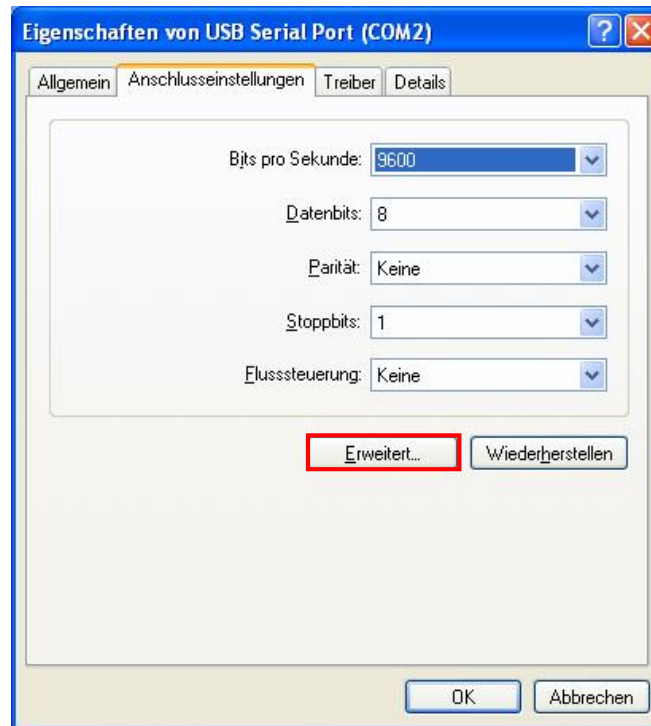
Wenn Sie Probleme bei der Verbindungsherstellung zwischen Ihrem Filter und dem EHEIM ControlCenter haben, dann können Sie den COM-Port des EHEIM Interfaces über den Windows Geräte-Manager verändern.

Im Windows Geräte-Manager wird nach der Installation der Gerätetreiber unter dem Punkt „Anschlüsse (COM und LPT)“ ein neuer, „USB Serial Port“ aufgeführt. Sie sehen im Geräte-Manager, auf welchem COM-Port das EHEIM Interface derzeit installiert ist.

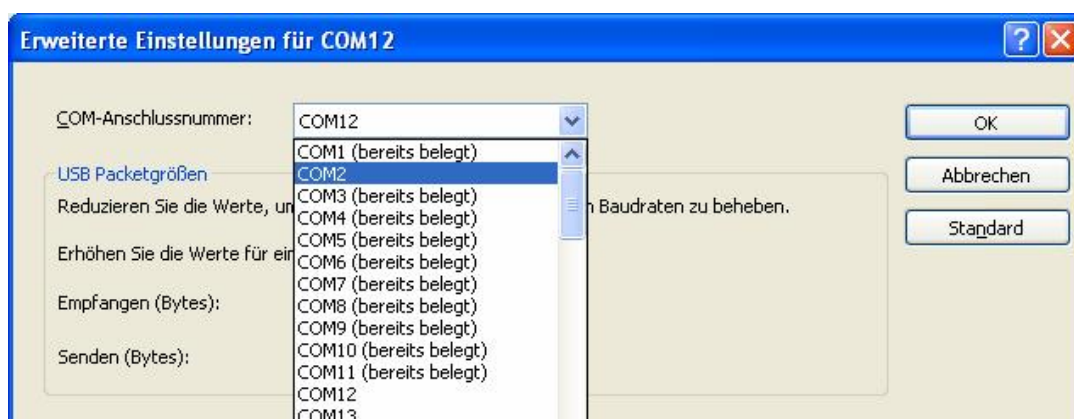


Über einen Klick mit der rechten Maustaste auf den „USB Serial Port“ gelangen Sie in die „Eigenschaften“ dieses Anschlusses.

Unter dem Register „Anschlusseinstellungen“ gelangen Sie über „Erweitert“ in die erweiterten Einstellungen des „USB Serial Ports“.



Hier können Sie nun manuell dem EHEIM Interface einen anderen COM-Port zuweisen und die Änderung mit „OK“ dauerhaft übernehmen.



18. EHEIM ControlCenter deinstallieren

Die Deinstallation des EHEIM ControlCenter können Sie über:
 „Start“ → „Programme“ → „EHEIM ControlCenter“ → „Uninstall EHEIM ControlCenter“ oder wie
 gewohnt über die Systemsteuerung von Windows XP™ unter dem Punkt „Software“ durchführen.
 Ihre persönlichen Einstellungen bleiben auch nach der Deinstallation erhalten.

19. Was tun, wenn ...

... der Filter nicht läuft ?

Ursache	Behebung
Keine Stromversorgung	Netzstecker einstecken.

... sich das EHEIM ControlCenter nicht installieren lässt ?

Ursache	Behebung
Falsches Betriebssystem	Das EHEIM ControlCenter ist nur kompatibel mit Windows XP™ und Windows® Vista (32-Bit).
Kein freier Festplattenspeicher	Festplattenspeicher freigeben. Mindestens ca. 250 MB freier Festplattenspeicher werden benötigt.
Microsoft® Servicepack 2 / Windows Installer 3.1 nicht installiert	Laden Sie sich diese Komponenten auf der Microsoft® Homepage herunter.

... sich keine Verbindung zwischen Filter und EHEIM ControlCenter herstellen lässt oder im Statusfenster der Software „not connected“ angezeigt wird?

Ursache	Behebung
Interface nicht eingesteckt	Verbinden Sie Ihren Computer und Filter mit dem Interface und starten Sie das EHEIM ControlCenter erneut.
USB-Port belegt oder keine Funktion	Stecken Sie das Interface in einen anderen USB-Port Ihres Computers und starten Sie das EHEIM ControlCenter erneut.
COM-Port wurde nicht erkannt	Wechseln Sie in den Systemeinstellungen den COM-Port von Hand oder versuchen Sie einen anderen USB-Port an Ihrem Computer. (Siehe Punkt 17.1)
Keine Stromversorgung des Filters	Netzstecker des Filters einstecken.

... das Display des Filters sonderbare Funktionen zeigt ?

Ursache	Behebung
Systemfehler	Führen Sie einen „Reset“ am Filter durch (siehe unter Punkt 16. in dieser Anleitung).

... der Filter sich ständig kalibriert ?

Ursache	Behebung
Systemfehler	Führen Sie einen „Reset“ am Filter durch (siehe unter Punkt 16 . In dieser Anleitung).

... das EHEIM ControlCenter nicht mehr reagiert ?

Ursache	Behebung
Softwarefehler / Fehlermeldung	Starten Sie das EHEIM ControlCenter erneut.

... der Filter nach Aktualisierung der Firmware nicht mehr läuft ?

Ursache	Behebung
Kein „Reset“ nach Aktualisierung der Firmware durchgeführt	Führen Sie einen „Reset“ am Filter durch (siehe unter Punkt 16 . In dieser Anleitung).

... das Kabel des EHEIM Interfaces zu kurz ist ?

Ursache	Behebung
Kabel zu kurz	Mit handelsüblicher USB-Verlängerung können Sie auf eine Kabellänge von bis zu <u>maximal</u> 5 Meter verlängern.

... die im EHEIM ControlCenter eingestellten Durchflusswerte vom Filter nicht erreicht werden ?

Ursache	Behebung
Filter verschmutzt	Reinigen Sie den Filter wie in der Bedienungsanleitung des Filters beschrieben.

... keine Verbindung zum EHEIM Update-Server hergestellt werden kann ?

Ursache	Behebung
Keine Internetverbindung	Stellen Sie eine Internetverbindung her und geben Sie dem EHEIM ControlCenter einen Zugriff auf das Internet. Überprüfen Sie die Firewall.

20. Technischer Support

Das EHEIM ControlCenter und das EHEIM Interface wurden mit innovativster Technik entwickelt und mit höchster Sorgfalt hergestellt, um Ihnen einen störungsfreien Betrieb zu gewährleisten. Eine Funktionsgarantie sowie kostenlosen Support bieten wir nur bei der Verwendung des Originalen EHEIM Interface.

Unser EHEIM Service Team erreichen Sie unter:

EHEIM GmbH & Co. KG
Plochinger Str. 54
73779 Deizisau / Germany

Tel. +49 7153/70 02-183
Fax +49 7153/70 02-174

Email: eheim.service@eheim.de

Vervielfältigungen oder Kopien – auch auszugsweise –
nur mit ausdrücklicher Genehmigung des Herstellers.

Reproduction or copying – even parts thereof –
only with the express permission of the producer.

Les reproductions, copies et utilisations de nos logos et
matériels et produits dérivés sont interdits à l'exploitation,
de toute nature, et sont soumises au préalable, par écrit,
au consentement et à l'approbation du fabricant.

Cualquier reproducción o copia, incluso parcial, requiere la autorización
previa del fabricante.



EHEIM GmbH & Co. KG
Plochinger Str. 54
D-73779 Deizisau
Tel. +49 7153/7002-01
Fax +49 7153/7002-174



**Müller + Pflieger
GmbH & Co. KG**
Industriegebiet
Kreuzwiese 13
D-67806 Rockenhausen
Tel. +49 6361/9 21 60
Fax +49 6361/76 44



Eugen Jäger GmbH
Auf dem Berg 31
D-71543 Wüstenrot-
Finsterrot
Tel. +49 7945/633
Fax +49 7945/13 61

www.eheim.de